

O Power Pack PS 8 Nissin é uma bateria externa para flash eletrônico.

Ao utilizar este Power Pack PS 8 juntamente com a fonte de energia regular no corpo do flash, o tempo de reciclagem para carregar é reduzido a 1/4 comparado com a fonte de alimentação regular apenas. Além disso o n.º máximo de flashes é aumentado significativamente. São fornecidas duas tomadas de alimentação para que possam ser usados dois flashes ao mesmo tempo.

Antes de usar o Power Pack PS 8, por favor leia este manual bem como o manual do seu flash para compreender melhor o funcionamento e disfrutar do uso destes equipamentos na fotografia.

A Nissin fornece diferentes tipos de cabos de acordo com a marca do flash que vai usar. Deverá ter o cabo adequado para ligar ao Nissin PS 8. Por favor tenha em atenção o gráfico de compatibilidades.

Cabo com ficha C para flashes tipo Canon:

Nissin Di866 Canon, MG8000 Canon, MF-18 Canon
Canon 600EX-RT, 580EXII, 580EX, 550EX

Cabo com ficha N para flashes tipo Nikon:

Nissin Di866 Nikon, MG8000 Nikon, MF-18 Nikon
Nikon SB910, SB900, SB800

Com o PS 8 receberá um cabo de acordo com o seu tipo de flash. Se precisar de mais cabos ou de outro tipo, poderá comprá-lo ao revendedor separadamente.

INSTRUÇÕES DE SEGURANÇA

Estas instruções contêm informação importante para o uso adequado do equipamento. Por favor leia-as antes de o usar.

AVISO

- Este sinal refere perigo ou dano grave.
- Este produto contém peças de alta voltagem. Não tente abrir o equipamento. Mantenha o Power Pack longe de crianças pequenas.
- Se o PS 8 estiver danificado ou partido, não toque nas partes expostas. Neste caso devolva-o à loja.
- Não use o produto perto de gás inflamável ou químicos. Poderá causar incêndio ou choque elétrico.
- Não toque no produto com as mãos molhadas. Tem alta tensão o que pode causar choque elétrico.
- Ligue a bateria firmemente ao carregador, se não o fizer poderá causar aquecimento exotérmico.

ADVERTÊNCIAS

- Este sinal refere danos.
- Não deixe o produto sujeito a temperaturas de 40 °C/como, por ex., dentro de um carro.
- O Power Pack não é resistente à água. Mantenha-o longe da chuva, humidade ou neve. Não o use em locais húmidos, nem à chuva nem dentro de casas de banho, por ex.
- Não use benzeno, solvente ou outros produtos com álcool para limpar o equipamento nem o estojo.
- Use apenas baterias Nissin. Não use outras, caso contrário poderá danificar os circuitos do gerador.
- Uma vez que a energia do PS 8 é mais potente do que a da bateria regular no flash, repetidas saídas de flash para além do limite poderá causar danos no mesmo. Alguns flashes fornecem um circuito especial como proteção para potencial sobreaquecimento.

IMPORTANTE

1. Não dispare mais de 20 flashes contínuos, poderá danificar o circuito do flash. Deverá interromper entre 10 a 15 minutos após o disparo contínuo.
2. Ao usar apenas um cabo de alimentação, os outros encaixes devem ser tapados porque os contactos têm alta voltagem.
3. Este equipamento só é eficaz se o flash estiver operacional. Não retire as pilhas do flash.
4. O power pack só deverá ser ligado quando o cabo de alimentação do flash estiver já ligado ao corpo do power pack.
5. Usar dois flashes juntos requer mais energia, por isso o tempo de reciclagem poderá ser mais longo.
6. O circuito oscilante será automaticamente desligado, por segurança, quando houver sobreaquecimento do power pack. O flash é então carregado pelas suas próprias pilhas na unidade de flash e o tempo de reciclagem aumenta. A oscilação é suspensa para arrefecimento do circuito do power pack por 4 a 5 minutos depois retorna ao funcionamento normal.

Nomenclatura



Antes de usar

REMOVER A BATERIA

* Certifique-se que o equipamento está desligado.

1. Puxe a patilha "LOCK" na parte inferior do power pack.
2. Puxe "OPEN" de lado do power pack para desbloquear.
3. Puxe a bateria para fora do corpo principal.

CARREGAR A BATERIA

- * Certifique-se que usa baterias originais Nissin.
- Conecte o cabo para adaptador AC à tomada AC e ligue a outra extremidade ao adaptador (Fig.1)
- Conecte o adaptador AC à tomada da bateria.
- Acende-se uma luz vermelha no carregador que indica que está a carregar. (Fig. 2)
- A bateria ficará totalmente carregada em cerca de 4 horas
- A luz passa a verde quando a bateria está carregada.
- Desligue a tomada da bateria do carregador. Retire o carregador da tomada quando não esteja em uso.

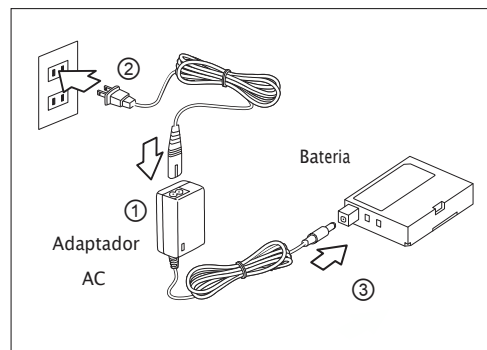


Fig.1

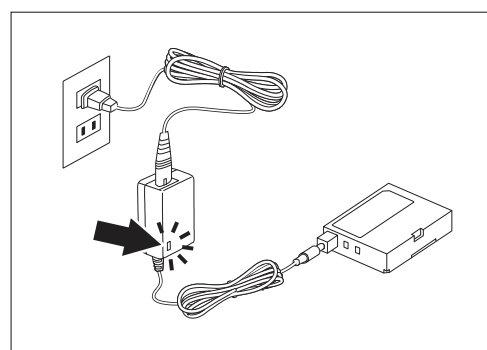


Fig.2

LIGAR A BATERIA

- Certifique-se que o Power Pack está desligado. (Fig.3)
- Puxe a patilha "LOCK" e coloque a bateria no corpo do power pack. (Fig.4)
- Puxe "LOCK" e certifique-se de que está mesmo bloqueado. (Fig.5)
- Coloque o power Pack novamente no estojo e feche a aba. (Fig.6)



Fig.3



Fig.4



Fig.5



Fig.6

LIGAÇÃO DO CABO DE ALIMENTAÇÃO

⚠ Confirme se o Power Pack e o flash estão desligados.

Usar apenas um flash

- Use um cabo de alimentação compatível com o seu flash. Segure o conector do cabo do flash na frente do encaixe com ambos os pontos guia no conector coincidindo e insira-o no encaixe diretamente. Poderá ligar o conector tanto na tomada 1 como na 2. (Fig.7)



Fig.7

- Tape o encaixe que não estiver a usar com a tampa.

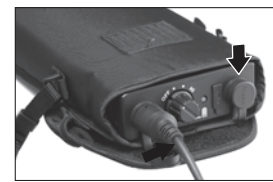


Fig.8

- Ligue a ficha na outra extremidade do cabo de alimentação à unidade de flash.



Fig.9

Usar dois flashes simultaneamente

Poderá usar dois flashes ao mesmo tempo.

Estes flashes podem ser da mesma marca ou de marcas diferentes, desde que, os cabos de alimentação sejam compatíveis com esses flashes. (Fig.9)

Para conectar os dois cabos, siga as instruções descritas acima (Fig.9) para usar um só flash. Ligue a ficha de cada cabo de alimentação ao flash correspondente. (Fig.10).



Fig.10

Ligar a um dispositivo USB

- Ligue o conector USB (Tipo A) à entrada USB do Power Pack PS 8 e faça ON para começar a carregar.
- Retire o conector USB quando o carregamento estiver completo.

LIGAR

- Certifique-se que as pilhas estão inseridas corretamente na unidade de flash quando ligar o Power Pack. Caso contrário não funcionará.
- O power pack não vai ligar se o cabo de alimentação não estiver conectado.
- Seleccione a potência, "Low" (baixa), "Mid" (media) ou "High" (alta). (Fig.11)



Potência Baixa Potência Media Potência Alta

"Low" (Baixa)

Potência mínima, modo de economia de bateria.

"Mid" (Media)

Potência média. Ajuda a evitar o sobreaquecimento do flash. Recomenda-se durante o carregamento de um flash apenas.

"High" Power

Recomenda-se a utilização deste modo quando se usa com um Nissin MG8000 ou quando são ligados dois flashes de modo a otimizar a performance.

- Desligar sempre que não esteja a ser usado.

Atenção ao botão power. Deixar o botão ON ligado por um longo período de tempo pode causar a descarga ou danos na bateria.

INDICADOR DE NÍVEL DA BATERIA

- Quando o nível de bateria está igual ou abaixo dos 30%, o indicador LED passa da cor "verde" a "vermelho". Quando o iluminador LED começa a piscar a vermelho significa que a bateria está quase descarregada. Por favor carregue-a ou substitua-a por uma carregada.

DESLIGAR O CABO DE ALIMENTAÇÃO

Certifique-se que o Power Pack foi desligado.

- Segure o conector do cabo de alimentação, como na figura e puxe-o para fora. (Fig.12)

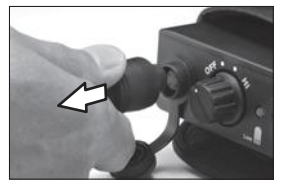


Fig.12

ESPECIFICAÇÕES

Fonte de Energia	Power Pack Nissin Bateria 3000
Tempo de Vida Bateria	200 vezes de carga/descarga
Tempo de carregamento	4 Horas, aproximadamente
Saída USB (Voltagem)	5V (2A)
Tempo Reciclagem Flash	0.5-0.7 seg., aprox. (potência total)
Número de Flashes	550 flashes completos p/carga (Plena Potência)
Dimensões (Corpo)	180 x 100 x 40 mm
Peso	794g (com bateria e cabo de alimentação)

* Design e especificações sujeitos a alteração sem aviso prévio.

CONDIÇÕES DE GARANTIA

- 1 - Este aparelho fica garantido pelo prazo de 24 meses a contar da data da sua aquisição (decreto lei 67/2003), contra eventuais defeitos de fábrica.
- 2 - Qualquer anomalia que se verifique deve ser obrigatoriamente reparada nos nossos serviços de assistência técnica.
- 3 - Esta garantia, como é evidente, perde a validade desde que alguém, estranho aos nossos serviços técnicos, desmonte ou tente desmontar qualquer peça componente do aparelho sob garantia.
- 4 - A garantia está limitada ao serviço como descrito acima, não sendo nós responsáveis por qualquer outra reclamação ou indemnização de qualquer espécie.